



Société Française de Carcinologie Cervico-Faciale

Intérêt de l'amygdalectomie dans la prise en charge des métastases ganglionnaires cervicales de carcinome épidermoïde de primitif inconnu: étude rétrospective basée sur l'analyse p16



N Fakhry, P Podeur, L Santini, J Delgrande,
J Mancini, S Wong, S Salas, Michel
CHU La Conception, Marseille

Role of Tonsillectomy in the Management of Carcinomas of Unknown Primary of the Head and Neck: A Retrospective Study Based on p16 Analysis

Pauline Podeur¹, Julien Mancini², Jean Delgrande³, Laure Santini¹, Sébastien Salas³, Stéphanie Wong⁴, Antoine Giovanni¹, Patrick Dessi¹, Justin Michel¹, Thomas Radulesco¹ and Nicolas Fakhry^{1}*

Patients et méthode

Etude rétrospective de 63 patients (janv 2008 - déc 2017)

ADP cervicale (carcinome épidermoïde)

Pas de primitif (TDM, TEP, endos sous AG)

Amygdalectomie 47 (75%) (bilatérale 36, unilatérale 11)

Biopsies profondes sans amygdalectomie 10 (16%)

Atcd amygdalectomie dans l'enfance (biopsies loge) 6 (9%)

Hémorragie postop 3/47 (6%) – 2 reprises sous AG

Analyse IHC

Recherche EBV / HPV : 41/63 patients (65%)

Lors de la prise en charge initiale (6 patients)

Rétrospectivement (35 patients)

HPV: surexpression p16 (IHC): 18/41 (44%) P16+

EBV : hybridation in-situ EBER: 0/41 EBV+

Découverte de primitif amygdalien

Amygdalectomie : 12/47 (26%)

Homolatéral 10 (84%)

Controlatéral 1 (8%)

Adénopathies bilatérales 1 (8%)

Biopsies profondes 0/16

Amygdalectomie et analyse du statut p16 : 32 patients

10/17 (59%) pour les p16+

0/15 pour les p16-négatifs (p<0,001)

Discussion : amygdalectomie?

Amygdalectomie

Découverte de primitif homatéral 18 - 45%.

Controlatéral 10 - 25%

Biopsies profondes 2 – 5%

Hémorragie postop 1-5%

Farnebo L, Acta Otolaryngol 2016

Di Maio P, Head Neck 2019

Discussion : mucosectomie basi-linguale ?





Contents lists available at [ScienceDirect](https://www.sciencedirect.com)

Oral Oncology

journal homepage: www.elsevier.com/locate/oraloncology



Reducing the unknowns: A systematic review & meta-analysis of the effectiveness of trans-oral surgical techniques in identifying head and neck primary cancer in carcinoma unknown primary

Ali Al-Jami ^{a,b,e,f,*}, Chuanyu Gao ^b, Muhammad Saddiq ^a, Naail Al Zuhir ^c, Ricard Simo ^d, Asit Arora ^{d,g}, Jean-Pierre Jeannon ^{d,h}

Découverte de primitif 567 /777 (64%)

Base de langue 45%

Amygdales palatines 32%

Hémorragie postop 5,3%

Discussion : impact du statut P16 / HPV

Taux de détection (*Al-Lami Oral Oncol 2022*)

HPV+ 82%

HPV – 12%

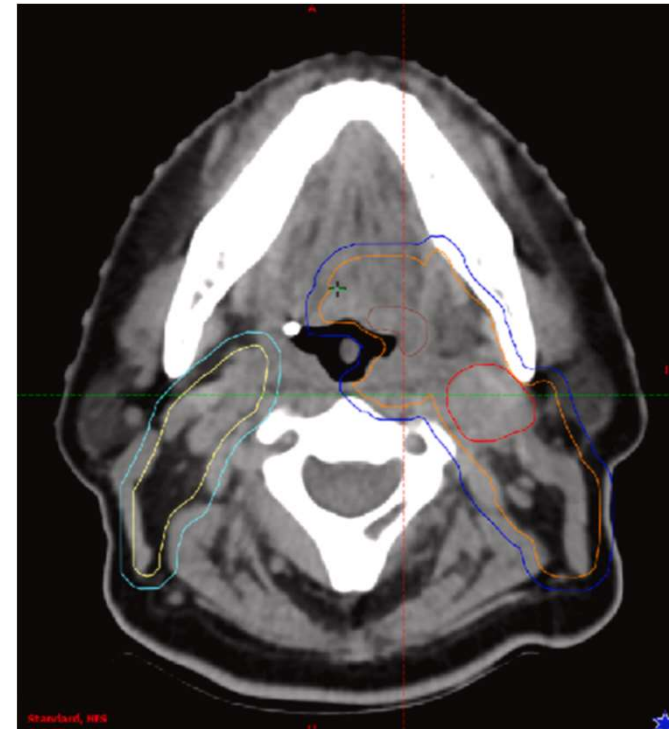
Notre série (*Podeur, Front Oncol 2020*)

HPV+ 59%

HPV – 0%

Discussion : Impact de la découverte du primitif

Déflation thérapeutique



Discussion : Impact de la découverte du primitif

Survie?

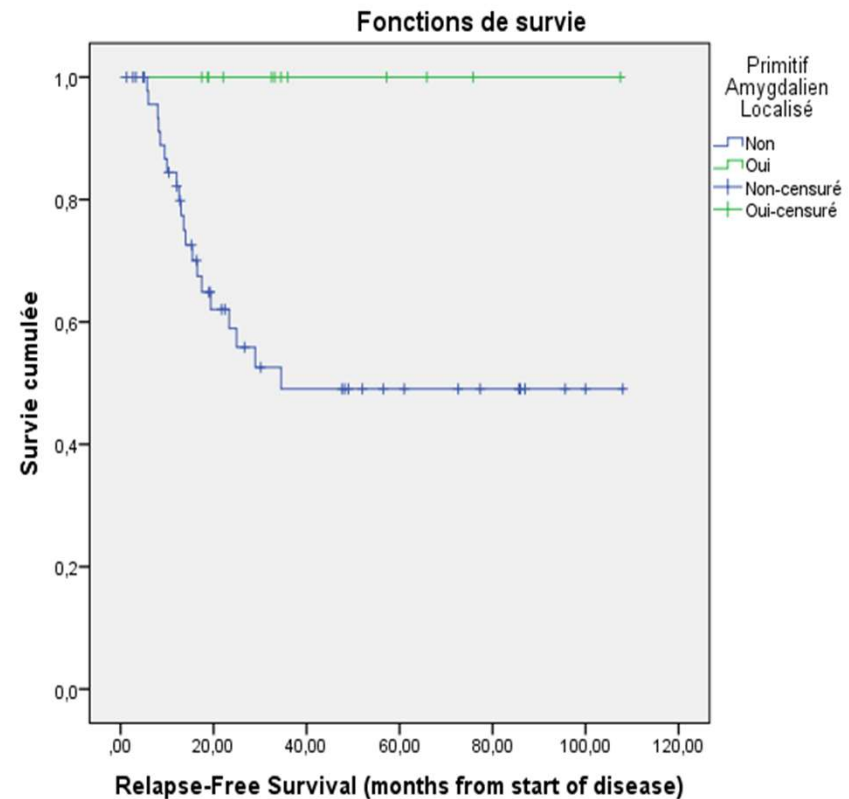
Karni, laryngoscope 2011

30 patients

TLM: 94% primitifs, 5y-DFS 100%

Endos: 25% primitif, 5y-DFS 44%

$P=0.0006$



Thèse P Podeur Marseille

Conclusion

Patients P16 / HPV positifs

Intensification diagnostique : Amygdales + BDL

Désescalade thérapeutique

Patients P16 / HPV négatifs ?

Etudes de survie / qualité de vie



Merci de votre attention

nicolas.fakhry@ap-hm.fr