

**55<sup>e</sup>**  
congrès  
SFCCF | Société  
Française de  
Carcinologie  
Cervico-Faciale  
2023

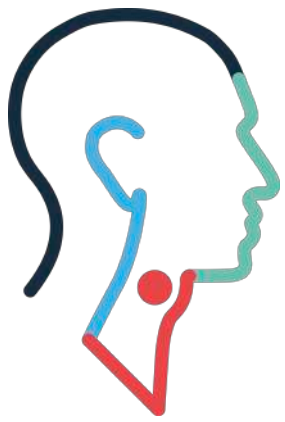
**16 & 17**  
**novembre 2023**

NANTES  
Halle 6

**Sociabilité 5 ans après  
le diagnostic d'un  
cancer de la tête et du  
cou**

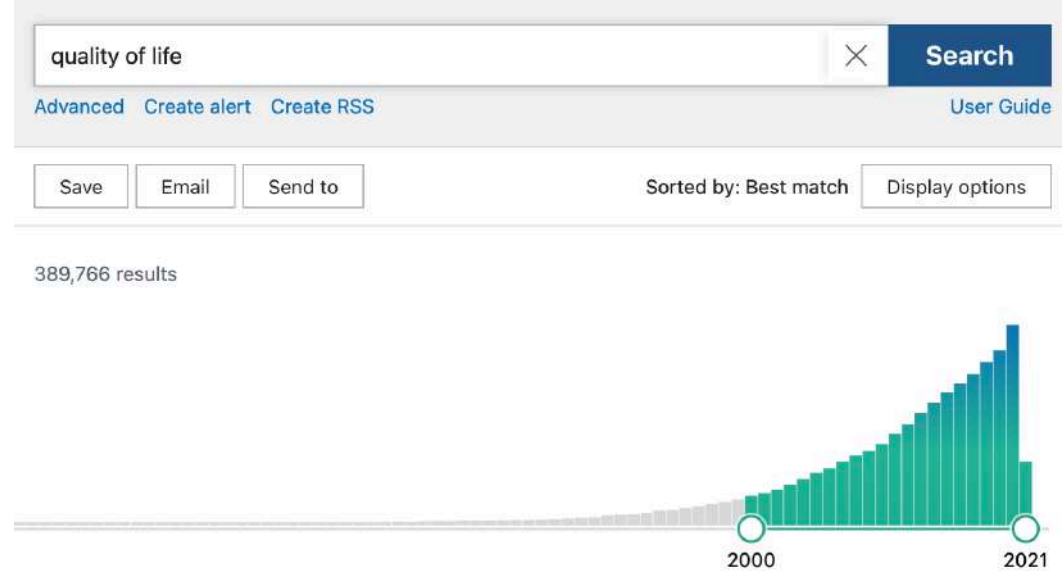


**M.Humbert, E.Babin, M.  
Perréard, I.Licaj,  
AD.Bouhnik, V. Bastit et  
A.Oliviero**

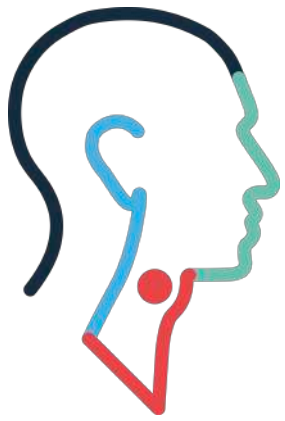


55<sup>e</sup>  
congrès  
SFCCF Société  
Française de  
Carcinologie  
Cervico-Faciale  
2023

# ● Introduction



- ***La qualité de vie en plein essor ?***
  - Soins palliatifs / Médecine de la douleur / Psycho-oncologie / Projet Personnalisé de Soins (PPS)
- ***L'aspect psychosocial reste moins exploré***
  - Population fragile (socialement et économiquement)
  - Les mutilations sont autant physiques que psychiques



# ● Introduction

55<sup>e</sup>  
congrès  
SFCCF Société  
Française de  
Carcinologie  
Cervico-Faciale  
2023

- **Qu'est ce que la sociabilité ?**
- **Objectif:** évaluer la présence ou non d'une altération de la sociabilité, à 5 ans, chez des patients survivants d'un cancer des VADS et identifier les facteurs associés



# ● Matériels et Méthodes

55<sup>e</sup>  
congrès  
SFCCF Société  
Française de  
Carcinologie  
Cervico-Faciale  
2023

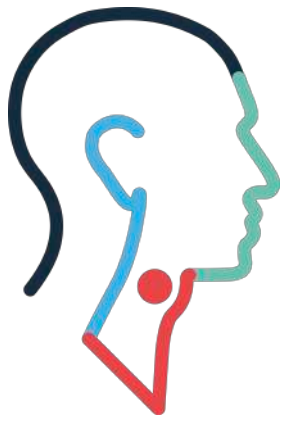
## ○ Etude VICAN 5 :

- Etude Nationale
- INSERM / Assurance maladie / InCa
- Inclusion 2010 – Enquête 2012 et 2015

## ○ Critère de jugement principal :

- EORTC QLQ C30
26. Votre état physique ou votre traitement médical vous ont-ils gêné(e) dans votre vie familiale ?
  27. Votre état physique ou votre traitement médical vous ont-ils gêné(e) dans vos activités sociales (par exemple, sortir avec des amis, aller au cinéma... ) ?

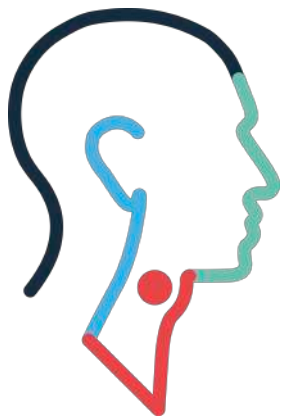




# ● Résultats

## ○ Inclusion de 291 survivants

- 77% hommes
- 61.5% <60 ans
- En couple (61.8%), avec enfants (86.9%)
- Education < baccalauréat (61.2%)
- Oropharynx (35.1%) ; hypopharynx/larynx (26.8%) ; cavité orale (23.7%)
- Stades III-IV (56.7%)
- Chirurgie (54.5%) et/ou radiothérapie (77.7%)



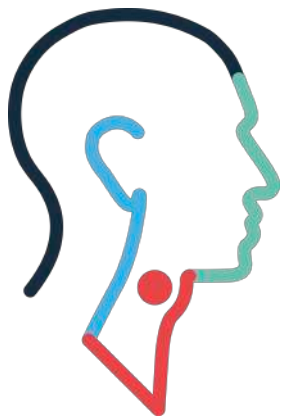
**55<sup>e</sup>**  
**congrès**  
**SFCCF** Société Française de Carcinologie Cervico-Faciale  
**2023**

# ● Résultats : Analyse

	Altération n= 128 (44.0%)	Pas d'altération n= 163 (56.0%)	P valeur
<b>Age au diagnostic</b>			
- <60	83 (64.8)	96 (58.9)	0.301
- >60	45 (35.2)	67 (41.1)	
Moyenne d'âge au diagnostic (sd)	55.0 (10.3)	55.7 (12.0)	0.565
<b>Sexe</b>			
- Homme	97 (43.3)	127 (56.7)	0.668
- Femme	31 (46.3)	36 (53.7)	
<b>Lieu de vie<sup>a</sup></b>			
- Seul/séparé/divorcé/veuf	51 (40.2)	58 (35.8)	0.448
- Marié/Concubinage	76 (59.8)	104 (64.0)	
<b>Statue familial<sup>a</sup></b>			
- Avec enfant	107 (84.9)	146 (90.7)	0.134
- Sans enfant	19 (15.1)	15 (9.3)	
<b>Lieu de vie<sup>a</sup></b>			
- Campagne	31 (24.2)	44 (27.2)	0.851
- Petites villes	46 (35.9)	56 (34.6)	
- Grandes villes	51 (39.8)	62 (38.3)	
<b>Site tumoral</b>			
- Cavité orale	34 (26.6)	35 (21.5)	0.064
- Oropharynx	49 (38.3)	53 (32.5)	
- Hypopharynx/Larynx	33 (25.8)	45 (27.6)	
- Sinus	10 (7.8)	15 (9.2)	
- Autre	2 (1.6)	15 (9.2)	

<b>Traitement</b>			
Chirurgie <sup>a</sup>	76 (59.4)	86 (52.8)	0.514
Radiothérapie	105 (82.0)	121 (74.2)	0.113
Chimiothérapie	77 (60.2)	78 (47.8)	0.037*
Rechute <sup>a</sup>	22 (18.0)	14 (8.9)	0.024 *
<b>Éducation<sup>a</sup></b>			
- < Baccalauréat	90 (72.0)	85 (52.8)	0.001*
- > Baccalauréat	35 (28.0)	76 (47.2)	<0.001*
<b>Fonctions primaires</b>			
- Dysphonie <sup>a</sup>	53 (41.7)	17 (10.6)	<0.001*
- Adaptation de l'alimentation : dysphagie			
Liquide <sup>a</sup>	23 (21.1)	6 (4.0)	<0.001*
Mouliné <sup>a</sup>	27 (24.5)	14 (9.5)	0.001*
Solide <sup>a</sup>	68 (56.3)	41 (26.3)	<0.001*
- Problèmes dentaires <sup>a</sup>	73 (58.9)	71 (43.8)	0.012*
- Reconstruction <sup>a</sup>	14 (20.3)	10 (11.4)	0.123
- Problèmes salivaires (xérostomie, salive épaisse/collante) <sup>a</sup>	88 (71.0)	86 (53.4)	0.003*

- Moyenne (<50)	36 (69.2)	31 (49.2)	0.030*
<b>Addiction</b>			
- Tabac	34 (26.6)	30 (18.4)	0.095
- Alcool <sup>a</sup>	51 (41.1)	64 (39.5)	0.781
<b>Image de soi</b>			
- Vous sentez vous embarrassés par votre apparence	79 (64.7)	33 (21.0)	<0.001*
- Évitez vous les autres à cause de votre apparence <sup>a</sup>	54 (47.0)	9 (5.8)	<0.001*
<b>Problèmes de sommeil</b>			



**55<sup>e</sup>**  
congrès  
SFCCF Société  
Française de  
Carcinologie  
2023 Cervico-Faciale

# ● Résultats : Analyse

	Altération n= 128 (44.0%)	Pas d'altération n= 163 (56.0%)	P valeur
<b>Age au diagnostic</b>			
- <60	83 (64.8)	96 (58.9)	0.301
- >60	45 (35.2)	67 (41.1)	
Moyenne d'âge au diagnostic (sd)	55.0 (10.3)	55.7 (12.0)	0.565
<b>Sexe</b>			
- Homme	97 (43.3)	127 (56.7)	0.668
- Femme	31 (46.3)	36 (53.7)	
<b>Lieu de vie *</b>			
- Seul/séparé/divorcé/veuf	51 (40.2)	58 (35.8)	0.448
- Marié/Concubinage	76 (59.8)	104 (64.0)	
<b>Statue familial *</b>			
- Avec enfant	107 (84.9)	146 (90.7)	0.134
- Sans enfant	19 (15.1)	15 (9.3)	
<b>Lieu de vie *</b>			
- Campagne	31 (24.2)	44 (27.2)	0.851
- Petites villes	46 (35.9)	56 (34.6)	
- Grandes villes	51 (39.8)	62 (38.3)	
<b>Site tumoral</b>			
- Cavité orale	34 (26.6)	35 (21.5)	0.064
- Oropharynx	49 (38.3)	53 (32.5)	
- Hypopharynx/Larynx	33 (25.8)	45 (27.6)	
- Sinus	10 (7.8)	15 (9.2)	
- Autres : glandes salivaires, oreille moyenne, cavité nasale, nasopharynx	2 (1.6)	15 (9.2)	
<b>Traitement</b>			
- Chirurgie *	76 (59.4)	86 (52.8)	0.514
- Radiothérapie	105 (82.0)	121 (74.2)	0.113
- Chimiothérapie	77 (60.2)	78 (47.8)	0.037*
- Rechute *	22 (18.0)	14 (8.9)	0.024 *
<b>Stade (AJCC 7<sup>e</sup> éd)</b>			
- I-II	34 (37.4)	60 (47.6)	0.132
- III-IV	57 (62.6)	66 (52.4)	
<b>Éducation *</b>			
- < Baccalauréat	90 (72.0)	85 (52.8)	0.001*
- > Baccalauréat	35 (28.0)	76 (47.2)	

<b>Douleur</b>						
- Aigue	110 (85.9)	101 (62.0)	<0.001*	55 (41.7)	17 (10.6)	<0.001*
- Chronique	94 (73.4)	87 (53.4)	<0.001*	23 (21.1)	6 (4.0)	<0.001*
- Interprétation du patient <sup>a</sup>	81 (66.4)	42 (26.7)	<0.001*	27 (24.5)	14 (9.5)	0.001*
<b>Statuts physique et psychologique</b>				68 (56.3)	41 (26.3)	<0.001*
- Dépression	57 (44.5)	15 (9.3)	<0.001*	73 (58.9)	71 (43.8)	0.012*
- Anxiété	82 (64.1)	52 (31.9)	<0.001*	14 (20.3)	10 (11.4)	0.123
- Fatigue (EORTC)	36 (28.1)	109 (66.9)	<0.001*	88 (71.0)	86 (53.4)	0.003*
- Comorbidités	106 (82.8)	110 (67.5)	0.003*			
<b>Score mental (SF-12) <sup>a</sup></b>						
- Moyenne (<42)	36 (70.6)	18 (29.0)	<0.001*	57 (44.5)	15 (9.3)	<0.001*
<b>Score physique (SF-12) <sup>a</sup></b>				82 (64.1)	52 (31.9)	<0.001*
- Moyenne (<50)	36 (69.2)	31 (49.2)	0.030*	36 (28.1)	109 (66.9)	<0.001*
				106 (82.8)	110 (67.5)	0.003*
				36 (70.6)	18 (29.0)	<0.001*
				36 (69.2)	31 (49.2)	0.030*
				34 (26.6)	30 (18.4)	0.095
				51 (41.1)	64 (39.5)	0.781

<b>Image de soi</b>			
- Vous sentez vous embarrassés par votre apparence	79 (64.7)	33 (21.0)	<0.001*
- Évitez vous les autres à cause de votre apparence <sup>a</sup>	54 (47.0)	9 (5.8)	<0.001*
<b>Problèmes de sommeil</b>			



**55<sup>e</sup>**  
congrès  
SFCCF Société Française de Carcinologie Cervico-Faciale  
2023

# ● Résultats : Analyse

	Altération n= 128 (44.0%)	Pas d'altération n= 163 (56.0%)	P valeur
<b>Age au diagnostic</b>			
- <60	83 (64.8)	96 (58.9)	0.301
- >60	45 (35.2)	67 (41.1)	
Moyenne d'âge au diagnostic (sd)	55.0 (10.3)	55.7 (12.0)	0.565
<b>Sexe</b>			
- Homme	97 (43.3)	127 (56.7)	0.668
- Femme	31 (46.3)	36 (53.7)	
<b>Lieu de vie *</b>			
- Seul/séparé/divorcé/veuf	51 (40.2)	58 (35.8)	0.448
- Marié/Concubinage	76 (59.8)	104 (64.0)	
<b>Statue familial *</b>			
- Avec enfant	107 (84.9)	146 (90.7)	0.134
- Sans enfant	19 (15.1)	15 (9.3)	
<b>Lieu de vie *</b>			
- Campagne	31 (24.2)	44 (27.2)	0.851
- Petites villes	46 (35.9)	56 (34.6)	
- Grandes villes	51 (39.8)	62 (38.3)	
<b>Site tumoral</b>			
- Cavité orale	34 (26.6)	35 (21.5)	0.064
- Oropharynx	49 (38.3)	53 (32.5)	
- Hypopharynx/Larynx	33 (25.8)	45 (27.6)	
- Sinus	10 (7.8)	15 (9.2)	
- Autres : glandes salivaires, oreille moyenne, cavité nasale, nasopharynx	2 (1.6)	15 (9.2)	
<b>Traitement</b>			
- Chirurgie *	76 (59.4)	86 (52.8)	0.514
- Radiothérapie	105 (82.0)	121 (74.2)	0.113
- Chimiothérapie	77 (60.2)	78 (47.8)	0.037*
- Rechute *	22 (18.0)	14 (8.9)	0.024 *
<b>Stade (AJCC 7th)</b>			
- I-II	34 (37.4)	60 (47.6)	0.132
- III-IV	57 (62.6)	66 (52.4)	
<b>Éducation *</b>			
- < Baccalauréat	90 (72.0)	85 (52.8)	0.001*
- > Baccalauréat	35 (28.0)	76 (47.2)	
<b>Fonctions primaires</b>			
- Dysphonie *	55 (41.7)	17 (10.6)	<0.001*
- Adaptation de l'alimentation : dysphagie			
Liquide *	23 (21.1)	6 (4.0)	<0.001*
Mouliné *	27 (24.5)	14 (9.5)	0.001*
Solide *	68 (56.3)	41 (26.3)	<0.001*
- Problèmes dentaires *	73 (58.9)	71 (43.8)	0.012*
- Reconstruction *	14 (20.3)	10 (11.4)	0.123
- Problèmes salivaires (xérostomie, salive épaisse/collante) *	88 (71.0)	86 (53.4)	0.003*
<b>Douleur</b>			
- Aigue	110 (85.9)	101 (62.0)	<0.001*
- Chronique	94 (73.4)	87 (53.4)	<0.001*
- Interprétation du patient *	81 (66.4)	42 (26.7)	<0.001*
<b>Statuts physique et psychologique</b>			
- Dépression	57 (44.5)	15 (9.3)	<0.001*
- Anxiété	82 (64.1)	52 (31.9)	<0.001*
	(28.1)	109 (66.9)	<0.001*
	5 (82.8)	110 (67.5)	0.003*
	(70.6)	18 (29.0)	<0.001*
	(69.2)	31 (49.2)	0.030*
	(26.6)	30 (18.4)	0.095
	(41.1)	64 (39.5)	0.781
	(64.7)	33 (21.0)	<0.001*
	(47.0)	9 (5.8)	<0.001*
	68 (53.1)	63 (38.6)	0.014*

## Image de soi

- Vous sentez vous embarrassés par votre apparence
- Évitez vous les autres à cause de votre apparence \*

79 (64.7)  
54 (47.0)

33 (21.0)  
9 (5.8)

<0.001\*  
<0.001\*

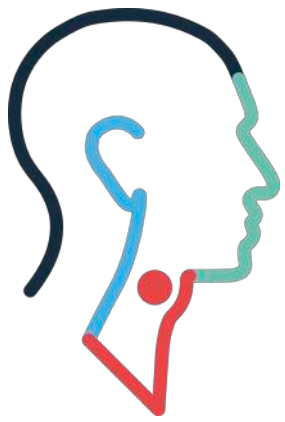
## Problèmes de sommeil

68 (53.1)

63 (38.6)

0.014\*

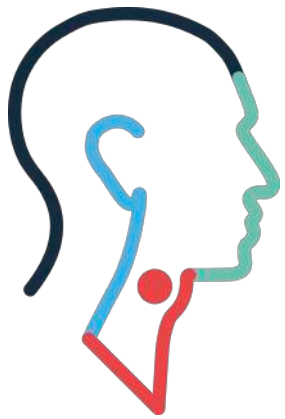




# ● Résultats : Analyse multivariée

55<sup>e</sup>  
congrès  
SFCCF Société  
Française de  
Carcinologie  
Cervico-Faciale  
2023

	Odd ratio	95% CI	p- value*
Age			
>60	1.35	[0.72-2.54]	0.341
<60	1	Reference	
Douleur chronique			
Yes	0.96	[0.50-1.81]	0.903
No	1	Reference	
Anxiété			
Yes	2.18	[1.20-3.95]	0.010*
No	1	Reference	
Dépression			
Yes	3.21	[1.53-6.72]	0.002*
No	1	Reference	
Fatigue			
Yes	0.28	[0.14-0.53]	<0.001*
No	1	Reference	
Dysphonie			
Yes	3.58	[1.70-7.54]	0.001*
No	1	Reference	
Dysphagie			
Yes	1.36	[0.73-2.53]	0.317
No	1	Reference	
Education			
>Baccalauréat	0.71	[0.39-1.29]	0.264
<Baccalauréat	1	Reference	



# ● Discussion: facteurs associés

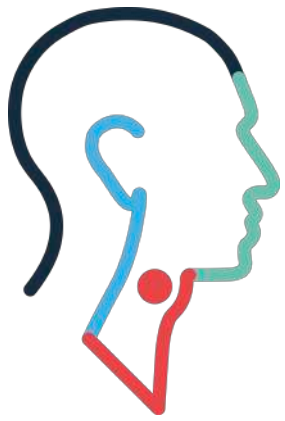
55<sup>e</sup>  
congrès  
SFCCF Société  
Française de  
Carcinologie  
Cervico-Faciale  
2023

## Traitement

- **Chimiothérapie** ( $p=0.037$ )
  - Chirurgie (*Millsopp 2006*)
  - Plus la chirurgie est délabrante plus l'impact social l'est également (*O'Brien 2012*)

## Facteurs psychologiques

- **Dépression – anxiété – santé mentale SF12**
  - Support social = meilleur score mental SF12 (*Howren 2013*)
  - = Moins de dépression (*Karnell 2007*)
  - Pas de support social = 31% anxiété-dépression (*Foster 2009*)



# ● Discussion: facteurs associés

55<sup>e</sup>  
congrès  
SFCCF Société  
Française de  
Carcinologie  
Cervico-Faciale  
2023

## Image de soi

- **Altération de l'image de soi**  
( $p < 0.001$ )
  - Défiguration = isolement  
(*Hagedoorn 2006*)
  - Support social = impact positif  
sur image de soi (*Rhoten 2013*)
  - Défiguration = > dépression  
(*Katz 2003*)

## Fonctions primaires

- **Dysphonie, dysphagie, salive**  
( $p < 0.001$ )
  - Altération due à l'alimentation  
en public (*Pourel 2002*)
  - 26% ne mangent pas en public  
(*Rogers 1999*)

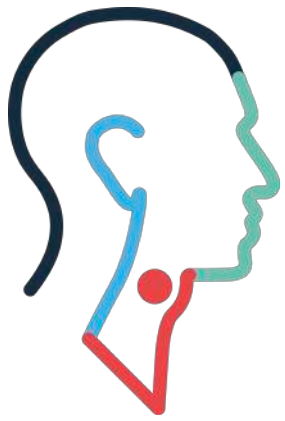
Hagedoorn M, Molleman E. Facial disfigurement in patients with head and neck cancer: the role of social self-efficacy. *Health Psychol Off J Div Health Psychol Am Psychol Assoc.* sept 2006;25(5):643-7.

Rhoten BA, Murphy B, Ridner SH. Body image in patients with head and neck cancer: a review of the literature. *Oral Oncol.* août 2013;49(8):753-60.

Katz MR, Irish JC, Devins GM, Rodin GM, Gullane PJ. Psychosocial adjustment in head and neck cancer: the impact of disfigurement, gender and social support. *Head Neck.* févr 2003;25(2):103-12.

Pourel N, Peiffert D, Lartigau E, Desandes E, Luporsi E, Conroy T. Quality of life in long-term survivors of oropharynx carcinoma. *Int J Radiat Oncol Biol Phys.* 1 nov 2002;54(3):742-51.

Rogers SN, Hannah L, Lowe D, Magennis P. Quality of life 5-10 years after primary surgery for oral and oro-pharyngeal cancer. *J Cranio-Maxillo-fac Surg Off Publ Eur Assoc Cranio-Maxillo-fac Surg.* juin 1999;27(3):187-91.



## ● Conclusion

Période > 5 ans cruciale

Encadrement avant, pendant et après traitement

- Santé mentale
- Image de soi
- Fonctions primaires
- Fatigue
- Santé physique

Isolement – Marginalisation - Stigmatisation



[www.petal.fr](http://www.petal.fr)

Anticipe

MERCI DE  
VOTRE  
ATTENTION

